

ZNALECKÝ POSUDEK

číslo položky: 067411/2025

Znalecký posudek je podán v oboru ekonomika, odvětví oceňování nemovitých věcí



Stručný popis předmětu znaleckého posudku

Ocenění pozemků v k.ú. Dobruška pro exekuční řízení č.j. 220 EX 12627/12

Znalec:	Znalecká společnost s.r.o.
Adresa:	Palackého 715/15, 110 00 Praha 1 - Nové Město

Zadavatel:	EXEKUTORSKÝ ÚŘAD PRAHA 9 Mgr. Michal Suchánek, soudní exekutor
Adresa:	Pod Pekárnami 245/10, 190 00 Praha 9

OBVYKLÁ CENA

414 000 Kč

Počet stran: 15

Počet vyhotovení: 2

Vyhotovení číslo: 1

Podle stavu ke dni: 06.11.2025

Vyhotoveno: V Praze 06.11.2025

1. ZADÁNÍ

1.1. Znalecký úkol, odborná otázka zadavatele

Znaleckým úkolem je provést ocenění cenou obvyklou pozemků parc. č. 1045/12 (zahrada) a parc. č. 1045/32 (zahrada) v kat. území Dobruška, obec Dobruška, okres Rychnov nad Kněžnou, zapsáno na LV 1275.

1.2. Účel znaleckého posudku

Účel znaleckého posudku je stanovení obvyklé ceny pro exekuční řízení.

1.3. Skutečnosti sdělené zadavatelem mající vliv na přesnost závěru znaleckého posudku

Nebyly sděleny.

1.4. Prohlídka

Prohlídka byla provedena dne 16.09.2025.

2. VÝČET PODKLADŮ

2.1. Popis postupu znalce při výběru zdrojů dat

Znalecká kancelář při zpracování znaleckého posudku vybírá a definuje zdroje dat, které budou v daném znaleckém posudku posuzovány. Zdrojem jsou dokumenty, zkoumaný předmět (věc), veřejné zdroje, informační databáze, informace získané při místním šetření či jakákoli jiná vstupní data, jež mají být zkoumána a vyhodnocena. Znalecká kancelář při výběru zdrojů dat postupuje následovně:

1) Primárním zdrojem dat je katastr nemovitostí a jeho přidružené aplikace.

„Katastr nemovitostí je soubor údajů o nemovitostech v České republice zahrnující jejich soupis a popis a jejich geometrické a polohové určení. Jeho součástí je evidence vlastnických a jiných věcných práv a dalších, zákonem stanovených, práv k těmto nemovitostem. Katastr nemovitostí obsahuje řadu důležitých údajů o pozemcích a vybraných stavbách a o jejich vlastnících, a to dle zákona č. 256/2013 Sb. o katastru nemovitostí (katastrální zákon).

Registr územní identifikace, adres a nemovitostí (RÚIAN) je jedním ze základních registrů veřejné správy. Je veřejným seznamem, nevede žádné osobní údaje a je jedinečným zdrojem adres nejen pro veřejnou správu. Obsahuje také údaje o územních prvcích, územně evidenčních jednotkách a jejich vzájemných vazbách [zdroj: cuzk.cz]“

Získaná zdrojová data jsou propojena s aplikacemi třetích stran a tím jsme získali další údaje jako jsou např. mapové podklady území, ortofotomapy, územní plány aj.

2) Sekundárním zdrojem dat je místní šetření, při kterém jsou sbírána data o oceňované nemovité věci přímo na místě na základě vnějšího ohledání, včetně pořízení podrobné fotodokumentace. Pokud je nám poskytnuta alespoň částečná součinnost jsou získána dále data o vnitřním uspořádání nemovité věci, jejím vybavením a stavu. Dochází také k zaměření nemovité věci v případě stavby je-li umožněn přístup do všech prostor objektu.

Dalším definovaným zdrojem dat jsou aplikace společností Valuo.cz, RE/MAX, či jiných realitních kanceláří, z kterých lze získat fotografie, popis, rozměry nejen srovnávacích vzorků. Tyto data je nutné potom jednoznačně zidentifikovat s katastrem nemovitostí, z kterého je získána kupní cena. Tuto identifikaci jsme provedli.

2.2. Výčet vybraných zdrojů dat a jejich popis

Níže uvádíme výpis podkladů, z kterých bylo při vyhotovení znaleckého posudku čerpáno. Jedná se o zdrojové dokumenty a informace, které mají dle našeho odborného názoru vliv na vypracování znaleckého posudku a zodpovězení uloženého znaleckého úkonu:

- usnesení soudního exekutora Mgr. Michala Suchánka o ustanovení znalecké kanceláře a objednávka znaleckého posudku ze dne 23.7.2025 pod č.j. 220 EX 12627/12-577,
- informace získané při místním šetření např. fotodokumentace pořízena při prohlídce, zjištění skutečnosti dotčené nemovité věci dne 16.9.2025,

- list vlastnictví č. 1275 ze dne 20.8.2025, vyhotoveno bezúplatně dálkovým přístupem pro účel: Provedení exekuce,

- katastrální mapa, včetně ortofotomapy ze dne 27.8.2025, vyhotoveno přes aplikaci katastru Marushka, RÚIAN,

- aplikace třetích stran (mapy.cz, www.google.com/maps, povodňová mapa ČR - EDPP.CZ) dále se jedná o portály státní správy jako je např. databáze NPÚ.cz aj.), vyhotovení mapového podkladu ze serveru mapy.cz ze dne 27.8.2025,

- kopie územního plánu města Dobruška z roku 2023,

- vyrozumění o ohledání ze dne 27.8.2025,

- informace o realizovaných cenách z dostupných databází (katastru nemovitostí):

- realizovaný prodej vedený pod číslem vkladového řízení V-1088/2024-607. Datum podání k okamžiku 5.3.2024,

- realizovaný prodej vedený pod číslem vkladového řízení V-5457/2024-607. Datum podání k okamžiku 4.11.2024,

- realizovaný prodej vedený pod číslem vkladového řízení V-5779/2024-607. Datum podání k okamžiku 21.11.2024.

Podrobný popis dat, která byla pro ocenění vybrána (srovnávací vzorky) a použita dle nadefinovaných kritérií je obsažen v odstavci 4.2 znaleckého posudku.

2.3. Věrohodnost zdroje dat

Zdrojem dat jsou data získaná primárně z katastru nemovitostí a sekundárně z databází aplikací třetích stran na nich navazující.

Data lze považovat za věrohodné, protože katastr nemovitostí je veřejný seznam. Obdobně lze uvažovat u aplikací u třetích stran, protože nemají zájem a vliv v dané věci.

Data získána při místním šetření považujeme za věrohodná a pravdivá, protože byla porovnána znalcem s podklady za katastru nemovitostí aplikací třetích stran.

3. NÁLEZ

3.1. Popis postupu při sběru či tvorbě dat

Na základě definovaných zdrojů dat je proveden z těchto souboru výběr dat dle níže naznačeného postupu.

V nálezů je popsána oceňovaná nemovitá věc, včetně jejího okolí. Data byla vytvořena na základě provedeného sběru informací z katastru nemovitostí, z místního šetření (fotodokumentace, popis nemovité věci, údaje od vlastníka, dlužníka, povinného nebo jiné osoby, byla-li místnímu šetření přítomna) a z aplikací třetích stran (mapové podklady, územním plán aj.).

Z výpisu z listu vlastnictví jsou z katastru nemovitostí získány katastrální mapy předmětných oceňovaných nemovitých věcí, včetně souřadnic GNSS a také propojení s registrem územní identifikace, adres a nemovitostí.

Dle výše popsaného datového souboru oceňované nemovité věci jsou volena subjektivně kritéria pro výběr srovnávacích nemovitých věcí. Základní charakteristikou je prvotní vizuální podobnost vycházející z charakteru užívání nemovité věci, které jsou rozděleny v několika základních kategoriích: pozemky, byty, rodinné domy, které se dále dělí dle jejich způsobu užívání. Podle kritérií je proveden výběr z nadefinované množiny vzorků. Kritéria jsou volena dle specifika oceňované věci subjektivně, viz níže bod 4.2. Jedná se např. o lokalitu, výměru pozemku, velikost, stav, atd.

Jako primární zdroj dat pro srovnávací vzorky slouží opět katastr nemovitostí (kupní cena=realizovaný prodej) a aplikace společnosti Valuo.cz, která propojuje data s katastrem nemovitostí a realitními inzeráty. Z realitní inzerce jsou získány fotografie, rozměry a popis srovnávacího vzorku. Z katastru nemovitostí je získán údaj o realizované (kupní) ceně. Je-li potřeba lze vyžádat také kopii kupní smlouvy. V případě, že nejsou podle zhotovených kritérií nalezeny vhodné vzorky dojde k pokusu o výběr z databáze společnosti RE/MAX či jiné realitní databáze, která taktéž jako Valuo.cz obsahuje fotografie, popis, rozměry a kupní cenu srovnávacího vzorku. Pokud ani v této databázi nejsou nalezeny vhodné vzorky dochází k vyhledání srovnávacího vzorku pouze na základě dat z katastru nemovitostí. V tomto případě jsou k dispozici pouze údaje o kupní ceně a RÚIANu, viz výše. Z aplikací třetích stran lze pak dohledat fotografie nemovité věci z veřejné komunikace, ale zpravidla staršího data.

Získána data jsou níže uvedena v přehledné tabulce v oddílu č. 4.2, kde je zobrazena fotografie objektu, jeho popis, výměra pozemku, identifikace pomocí adresy, kupní cena, včetně čísla řízení aj.

3.2. Popis postupu při zpracování dat

Vybrána data dle zadaných kritérií jsou zpracovávány v přehledných tabulkách, převážně včetně fotografií a popisů. U srovnávacích nemovitých věcí jsou také uvedeny realizované ceny se souvisejícími údaji.

3.3. Výčet sebraných nebo vytvořených dat

Katastrální údaje: kraj Královéhradecký, okres Rychnov nad Kněžnou, obec Dobruška, k.ú. Dobruška
Adresa nemovité věci: Dobruška, 518 01 Dobruška

Místopis

Město Dobruška se nachází cca 27 km severně od města Hradec Králové, cca 17 km severně od města Rychnov nad Kněžnou a cca 8 km jižně od města Nové Město nad Metují, leží v podhůří Orlických hor v údolí Zlatého potoka (Dědiny). Jedná se o město se středně rozvinutou infrastrukturou a se střední nabídkou občanského vybavení. Širší nabídka občanského vybavení je dostupná v Hradci Králové a v Rychnově nad Kněžnou. Do města vedou silnice I., II. a III. třídy a železniční trať.

Situace

Typ pozemku: zast. plocha ostatní plocha orná půda
 trvalé travní porosty zahrada jiný
Využití pozemků: RD byty rekr.objekt garáže jiné
Okolí: bytová zóna průmyslová zóna nákupní zóna
 ostatní
Přípojky: / voda / kanalizace / plyn
veř. / vl. / elektro telefon dálkové vytápění
Dopravní dostupnost (do 10 minut pěšky): MHD železnice autobus
Dopravní dostupnost (do 10 minut autem): dálnice/silnice I. tř. silnice II.,III.tř.
Poloha v obci: okrajová část - zástavba RD
Přístup k pozemku zpevněná komunikace nezpevněná komunikace

Přístup přes pozemky

parc. č. 1045/26 Město Dobruška, Solnická 777, 51801 Dobruška

Celkový popis nemovité věci

Oceňované pozemky se nacházejí v západní zastavěné části města Dobruška. Jedná se o nesousedící travnaté pozemky pravidelných tvarů. V katastru nemovitostí jsou pozemky vedené jako zahrada o výměře 294 m². Pozemky jsou ze 3 stran ohraničené drátěným oplocením. Na travnatých pozemcích se nacházejí porosty a hospodářské stavby. V době oceňování byly rovinné pozemky neudržované a využívané. K pozemkům je přístup přes sousední pozemek parc. č. 1045/26, který je ve vlastnictví města Dobruška.

Přípojky IS jsou v dosahu. Přípojky nebylo možné ověřit.

V územním plánu jsou pozemky vedené jako plocha bydlení v rodinných domech městské a příměstské.

Součástí oceňované nemovité věci jsou porosty a hospodářské stavby. Tyto skutečnosti jsou zohledněny v celkové ceně obvyklé.

Příslušenstvím oceňované nemovité věci je oplocení. Tyto skutečnosti jsou zohledněny v celkové ceně obvyklé.

Věcná břemena nebyla zjištěna.

Ohledání nemovité věci bylo provedeno dne 16.9.2025. Povinný byl vyrozuměn o provedení místního šetření. Ve stanovený čas a na místo samé se nedostavil a nepředložil dokumentaci.

Rizika

Rizika spojená s právním stavem nemovité věci:

NE Nemovitá věc je řádně zapsána v katastru nemovitostí

NE Přístup k nemovité věci je zajištěn přímo z veřejné komunikace

Komentář: K pozemkům je přístup přes sousední pozemek parc. č. 1045/26, který je ve vlastnictví města Dobruška.

Rizika spojená s umístěním nemovité věci:

ANO Nemovitá věc situována v záplavovém území

ANO Povodňová zóna 3 - střední nebezpečí výskytu povodně / záplavy

Komentář: Pozemky se nacházejí v záplavové zóně Q20.

Věcná břemena a obdobná zatížení:

ANO Zástavní právo

ANO Exekuce

Komentář: Věcná břemena nebyla zjištěna.

Ostatní rizika:

NE Nemovitá věc není pronajímána

Komentář: Nájemní smlouvy nebyly zjištěny.

3.4. Stanovení kritérií výběru

Na základě popisu nemovité věci byla stanovena kritéria pro výběr srovnávacích nemovitých věcí jako koeficienty (mimo KRC a KUV) podobnosti v tomto zpracovaném znaleckém posudku viz 4.2.

Na základě vyhodnocení kritérií byly nalezeny v katastru nemovitostí 3 srovnatelné realizované transakce, jak jsou popsány v části 4.2

4. POSUDEK

4.1. Popis postupu při analýze dat

Použitý vybraný srovnávací vzorek dle námi stanovených kritérií byl podroben vyhodnocení v námi nadefinovaných parametrech primárně porovnávací metodou, v kterých byly subjektivně hodnoceny jednotlivé odlišnosti od oceňované nemovité věci. Při analýze dat se zohledňují jednotlivé odlišnosti přírážkou nebo srážkou s ohledem také na slabé a silné stránky oceňované nemovité věci.

Kritéria pro výběr srovnávacích nemovitých věcí byla stanovena následovně:

- typ pozemků: stavební pozemek,
- lokalita: k.ú. Dobruška, blízké okolí do cca 2 km.

4.2. Ocenění

1. Hodnota pozemků

1.1. Pozemky Dobruška (okr. Rychnov nad Kněžnou)

Porovnávací metoda

Přehled srovnatelných pozemků:

Název:	k.ú. Dobruška, realizovaný prodej ze dne 5.3.2024, V-1088/2024-607			
Popis:	Jedná se o realizovaný prodej stavebního pozemku parc. č. 1678/21 a podílu 1/8 na komunikaci parc. č. 1678/12 v k.ú. Dobruška o výměře 1 118 m ² . K pozemkům vede zpevněná komunikace.			
Koeficienty:				
redukce pramene ceny -			1,08	
velikost pozemku -			1,15	
poloha pozemku -			1,00	
dopravní dostupnost -			1,00	
možnost zastavění poz. -			0,90	
intenzita využití poz. -			0,70	
vybavenost pozemku -			1,03	
úvaha zpracovatele ocenění -			1,00	
Cena	Výměra	Jednotková cena	Koeficient	Upravená JC.
[Kč]	[m ²]	JC [Kč/m ²]	Kc	[Kč/m ²]
2 570 774	1 118	2 299,44	0,81	1 862,55

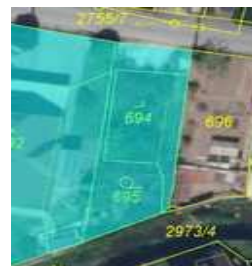


Název:	k.ú. Dobruška, realizovaný prodej ze dne 4.11.2024, V-5457/2024-607			
Popis:	Jedná se o realizovaný prodej stavebního pozemku parc. č. 1564/26 v k.ú. Dobruška o výměře 1 297 m ² . K pozemku vede panelová cesta.			
Koeficienty:				
redukce pramene ceny -			1,05	
velikost pozemku -			1,15	
poloha pozemku -			1,00	
dopravní dostupnost -			1,00	
možnost zastavění poz. -			0,90	
intenzita využití poz. -			0,70	
vybavenost pozemku -			1,03	



úvaha zpracovatele ocenění -		1,00		
Cena	Výměra	Jednotková cena	Koeficient	Upravená JC.
[Kč]	[m ²]	JC [Kč/m ²]	Kc	[Kč/m ²]
2 600 000	1 297	2 004,63	0,78	1 563,61

Název:	k.ú. Dobruška, realizovaný prodej ze dne 21.11.2024, V-5779/2024-607			
Popis:	Jedná se o realizovaný prodej stavebních pozemků parc. č. 694 a parc. č. 695 v k.ú. Dobruška o výměře 240 m ² . K pozemkům vede zpevněná komunikace. Na pozemcích se nacházejí listnaté porosty.			
Koeficienty:				
redukce pramene ceny -		1,05		
velikost pozemku -		1,00		
poloha pozemku -		1,00		
dopravní dostupnost -		1,00		
možnost zastavění poz. -		1,00		
intenzita využití poz. -		0,90		
vybavenost pozemku -		1,02		
úvaha zpracovatele ocenění -		1,00		
Cena	Výměra	Jednotková cena	Koeficient	Upravená JC.
[Kč]	[m ²]	JC [Kč/m ²]	Kc	[Kč/m ²]
320 000	240	1 333,33	0,96	1 280,00



Minimální jednotková porovnávací cena	1 280,00 Kč/m ²
Průměrná jednotková porovnávací cena	1 568,72 Kč/m ²
Maximální jednotková porovnávací cena	1 862,55 Kč/m ²

Stanovení a zdůvodnění jednotkové ceny pozemků

Koeficient redukce pramene ceny zohledňuje případnou redukci pramene ceny. V případě použití sjednaných cen, které byly sjednány v delším časovém úseku, bude v tomto koeficientu vyjádřen vývoj obvyklé ceny v čase. Na základě časové řady bude příslušným indexem sjednaná cena promítnuta do současného období, v kterém je ocenění provedeno.

Koeficient možnost zastavění pozemku zohledňuje: možnost zastavění oceňovaných nemovitých věcí vzhledem k nemovitým věcem srovnávacím.

Koeficient velikosti pozemků zohledňuje: velikost oceňovaných nemovitých věcí vzhledem k nemovitým věcem srovnávacím.

Koeficient intenzity využití zohledňuje: intenzitu využití oceňovaných nemovitých věcí vzhledem k nemovitým věcem srovnávacím.

Koeficient polohy pozemku: zohledňuje polohu nemovitých věcí v rámci územního celku (velikost sídla, občanská vybavenost, dopravní obslužnost) vzhledem k nemovitým věcem srovnávacím.

Koeficient vybavenosti pozemku: zohledňuje vybavení a příslušenství oceňovaných nemovitých věcí vzhledem k nemovitým věcem srovnávacím.

Koeficient dopravní dostupnosti: zohledňuje dopravní dostupnost oceňovaných nemovitých věcí vzhledem k nemovitým věcem srovnávacím.

Koeficient úvahy zpracovatele zohledňuje prodejnost nemovité věci na současném realitním trhu.

Druh pozemku	Parcela č.	Výměra [m ²]	Jednotková cena [Kč/m ²]	Spoluvlastnický podíl	Celková cena pozemku [Kč]
zahrada	1045/12	222	1 569,00		348 318
zahrada	1045/32	72	1 569,00		112 968
Obvyklá cena před korekcí ceny					461 286
Riziko povodně			* 0,90	=	415 157,40
Celková výměra pozemků		294	Hodnota pozemků celkem		415 157

Postup výpočtu

Získaná data se vyhodnocují primárně metodou porovnávací, výjimečně dle specifikace nebo charakteru nemovité věci lze použít i jiné metody např. výnosovou v takovém případě je volba metody v posudku řádně odůvodněna, proč došlo k tomu postupu.

Ocenění je provedeno „cenou obvyklou“ ve smyslu definice uvedené §2, odst. 1 až 9 zákona č. 151/1997 Sb., o oceňování majetku a o změně některých zákonů (zákon o oceňování majetku), ve znění pozdějších předpisů:

1) Pokud tento zákon nestanoví jiný způsob oceňování, oceňují se majetek a služba obvyklou cenou.

(2) Obvyklou cenou se pro účely tohoto zákona rozumí cena, která by byla dosažena při prodejích stejného, popřípadě obdobného majetku nebo při poskytování stejné nebo obdobné služby v obvyklém obchodním styku v tuzemsku ke dni ocenění. Přitom se zvažují všechny okolnosti, které mají na cenu vliv, avšak do její výše se nepromítají vlivy mimořádných okolností trhu, osobních poměrů prodávajícího nebo kupujícího ani vliv zvláštní obliby. Mimořádnými okolnostmi trhu se rozumějí například stav tísně prodávajícího nebo kupujícího, důsledky přírodních či jiných kalamit. Osobními poměry se rozumějí zejména vztahy majetkové, rodinné nebo jiné osobní vztahy mezi prodávajícím a kupujícím. Zvláštní oblibou se rozumí zvláštní hodnota přikládána majetku nebo službě vyplývající z osobního vztahu k nim. Obvyklá cena vyjadřuje hodnotu majetku nebo služby a určí se ze sjednaných cen porovnáním.

(3) V odůvodněných případech, kdy nelze obvyklou cenu určit, oceňuje se majetek a služba tržní hodnotou, pokud zvláštní právní předpis nestanoví jinak. Přitom se zvažují všechny okolnosti, které mají na tržní hodnotu vliv. Důvody pro neurčení obvyklé ceny musejí být v ocenění uvedeny.

(4) Tržní hodnotou se pro účely tohoto zákona rozumí odhadovaná částka, za kterou by měly být majetek nebo služba směněny ke dni ocenění mezi ochotným kupujícím a ochotným prodávajícím, a to v obchodním styku uskutečněném v souladu s principem tržního odstupu, po náležitém marketingu, kdy každá ze stran jednala informovaně, uvážlivě a nikoli v tísně. Principem tržního odstupu se pro účely tohoto zákona rozumí, že účastníci směny jsou osobami, které mezi sebou nemají žádný zvláštní vzájemný vztah a jednají vzájemně nezávisle.

(5) Určení obvyklé ceny a tržní hodnoty a postup při tomto určení musejí být z ocenění zřejmé, jejich použití, včetně použitých údajů, musí být odůvodněno a odpovídat druhu předmětu ocenění, účelu ocenění a dostupnosti objektivních dat využitelných pro ocenění. Podrobnosti k určení obvyklé ceny a tržní hodnoty stanoví vyhláška.

(6) Mimořádnou cenou se rozumí cena, do jejíž výše se promítly mimořádné okolnosti trhu, osobní poměry prodávajícího nebo kupujícího nebo vliv zvláštní oblíbenosti.

(7) Cena určená podle tohoto zákona jinak než obvyklá cena, mimořádná cena nebo tržní hodnota, je cena zjištěná.

(8) Službou je poskytování činností nebo hmotně zachytitelných výsledků činností.

(9) Jiným způsobem oceňování stanoveným tímto zákonem nebo na jeho základě je

a) nákladový způsob, který vychází z nákladů, které by bylo nutno vynaložit na pořízení předmětu ocenění v místě ocenění a podle jeho stavu ke dni ocenění,

b) výnosový způsob, který vychází z výnosu z předmětu ocenění skutečně dosahovaného nebo z výnosu, který lze z předmětu ocenění za daných podmínek obvykle získat, a z kapitalizace tohoto výnosu (úrokové míry),

c) porovnávací způsob, který vychází z porovnání předmětu ocenění se stejným nebo obdobným předmětem a cenou sjednanou při jeho prodeji; je jím též ocenění věci odvozením z ceny jiné funkčně související věci,

d) oceňování podle jmenovité hodnoty, které vychází z částky, na kterou předmět ocenění zní nebo která je jinak zřejmá,

e) oceňování podle účetní hodnoty, které vychází ze způsobů oceňování stanovených na základě předpisů o účetnictví,

f) oceňování podle kurzové hodnoty, které vychází z ceny předmětu ocenění zaznamenané ve stanoveném období na trhu,

g) oceňování sjednanou cenou, kterou je cena předmětu ocenění sjednaná při jeho prodeji, popřípadě cena odvozená ze sjednaných cen.

Obvyklá cena se stanoví porovnávací metodou na základě přímého porovnání, a to na základě přepočtu přes cenu nebo užitnou plochu zpravidla min. tří (jsou-li k dispozici) obdobných nemovitých věcí. Porovnání je provedeno na základě subjektivního vyhodnocení shodných parametrů porovnávaných nemovitých věcí, které se o jednotlivého typu nemovité věci mohou lišit. Tyto parametry nazýváme koeficienty podobnosti. V každém z koeficientů se hodnotí kladné i záporné stránky, které jsou poté vyjádřeny číselně.

V případě, že oceňovaná nemovitá věc je zasažena riziky majícím vliv na obvyklou cenu (přístup, povodeň atd.), lze výše uvedenou výslednou obvyklou cenu upravit srážkou v příslušené velikosti.

4.3. Výsledky analýzy dat

1. Hodnota pozemků

1.1. Pozemky Dobruška (okr. Rychnov nad Kněžnou)

415 157,- Kč

Hodnota pozemku	415 157 Kč
------------------------	-------------------

Obvyklá cena	414 000 Kč
slovy: Čtyři sta čtrnáct tisíc Kč	

Silné stránky

- přístup k pozemkům.

Slabé stránky

- nesousedící pozemky,
- omezená možnost zastavění a využití pozemků.

Komentář ke stanovení výsledné ceny

Při zjištění ceny obvyklé klademe důraz na srovnání nemovitých věcí ze sjednaných cen (realizovaných prodejů) v daném místě a čase se skutečnostmi zjištěnými při místním šetření. Při stanovení porovnávací hodnoty jsme vycházeli z údajů uvedených v katastru nemovitostí. V databázi jsme našli srovnatelné porovnávací nemovité věci, z nichž jsme vybrali ty, které nejvíce odpovídaly oceňované nemovité věci zejména co do lokality, velikosti, stáří a celkového stavu; tyto porovnávací nemovité věci byly následně použity pro výpočet obvyklé ceny. Určení obvyklé ceny nemá za cíl zjištění obecné či jinak stanovené ceny nemovité věci. Námi stanovená obvyklá cena slouží jako podklad pro stanovení nejnižšího podání pro dražbu. To, jakou má nemovitá věc skutečně hodnotu, za níž může být v daném místě a čase prodána, se ukáže teprve v dražbě.

V souladu s výše uvedeným byl proveden výpočet porovnávací hodnoty, který je uveden v odstavci 4.2.

5. ODŮVODNĚNÍ

5.1. Interpretace výsledků analýzy

Na základě výsledků analýzy, které jsou objektivním výstupem aplikace zvolené metody v kombinaci se shromážděnými a zpracovanými daty, zpravidla není možné ještě zodpovědět znaleckou otázku v závislosti na charakteru a specifik oceňované nemovité věci. Znalec interpretuje výsledky analýzy dat. V této interpretaci pak již znalec promítá své vlastní zkušenosti a vnáší do znaleckého posudku subjektivní prvek s odkazem, jak je např. popsáno v Advokátním bulletinu 11/2020.

Na základě provedeného porovnání s odkazem na soubor dat obsažený výše v odstavci porovnávací metoda s ohledem na vyhodnocení slabých a silných stránek, viz odst. 4.3. oceňované nemovité věci, a také s ohledem na případná rizika stanovujeme obvyklou cenu nemovité věci v níže uvedené objektivní zaokrouhlené výši.

5.2. Kontrola postupu

Byla provedena kontrola postupu podle § 52 písm. a) až e).

a) vybere zdroj dat	byla provedena
b) sebere nebo vytvoří data	byla provedena
c) zpracuje data	byla provedena
d) provede analýzu dat a zformuluje její výsledky	byla provedena
e) interpretuje výsledky analýzy dat	byla provedena
f) zkontroluje svůj postup podle písmen a) až e)	byla provedena
g) zformuluje závěr	byla provedena

6. ZÁVĚR

6.1. Citace zadané odborné otázky a odpověď

Otázka

Znaleckým úkolem bylo provést ocenění cenou obvyklou pozemků parc. č. 1045/12 (zahrada) a parc. č. 1045/32 (zahrada) v kat. území Dobruška, obec Dobruška, okres Rychnov nad Kněžnou, zapsáno na LV 1275.

Odpověď

Na základě výše zjištěných skutečností dle námi vybraných zdrojových dat a provedené analýze stanovujeme cenu obvyklou v objektivní zaokrouhlené výši **414.000,-Kč**.

Obvyklá cena

414 000 Kč

slovy: Čtyři sta čtrnáct tisíc Kč

6.2. Podmínky správnosti závěru, případně skutečnosti snižující jeho přesnost

Nebyly zjištěny.

SEZNAM PŘÍLOH

	počet stran A4 v příloze:
Výpis z katastru nemovitostí pro LV č. 1275	22
Snímek katastrální mapy	1
Ortofotomapa	1
Mapa oblasti	1
Fotodokumentace nemovité věci	1

Doplňující informace

Odměna byla sjednána v souladu s vyhláškou č. 504/2020 Sb.

Osoby podílející se na zpracování znaleckého posudku:

JUDr. Mgr. Marcel Petrásek, M.B.A., LL.M.

Ing. Jiří Roub

Ing. Lukáš Hofbauer

Jakub Chrástecský

Označení osoby, která je povinna na žádost orgánu veřejné moci osobně stvrdit nebo doplnit znalecký posudek nebo blíže vysvětlit jeho obsah, pokud znalecký posudek zpracovala znalecká kancelář (§ 28 zákona č. 254/2019 Sb. o znalcích, znaleckých kancelářích a znaleckých ústavech):

JUDr. Mgr. Marcel Petrásek, M.B.A., LL.M.

Ing. Jiří Roub

Konzultant nebyl přibrán.

ZNALECKÁ DOLOŽKA

Posudek podává Znalecká společnost s.r.o., se sídlem v Praha 1 - Nové Město, Palackého 715/15, PSČ 110 00, IČ 29042054, zapsaná MSpr ČR č.j. 165/2010-OD-ZN podle ust. § 21 odst. 3 zák. č. 36/1967 Sb. a § 6 odst. 1 vyhl. Č. 37/1967 Sb., ve znění pozdějších předpisů, do prvního oddílu seznamu ústavů kvalifikovaných pro znaleckou činnost, a to pro znalecké posudky v oboru ekonomika s rozsahem znaleckého oprávnění pro ceny a odhady nemovitostí.

Znalecký posudek je zapsán v evidenci posudků pod pořadovým číslem 067411/2025.

V Praze 06.11.2025



OTISK ZNALECKÉ PEČETI

Znalecká společnost s.r.o.
Palackého 715/15
110 00 Praha 1 - Nové Město

VÝPIS Z KATASTRU NEMOVITOSTÍ

prokazující stav evidovaný k datu 20.08.2025 15:15:02

Vyhotoveno bezúplatně dálkovým přístupem pro účel: Provedení exekuce, č.j.: 12627/12 pro Soudní exekutor Suchánek Michal, Mgr.

Okres: CZ0524 Rychnov nad Kněžnou

Obec: 576271 Dobruška

Kat.území: 627496 Dobruška

List vlastnictví: 1275

V kat. území jsou pozemky vedeny v jedné číselné řadě

A Vlastník, jiný oprávněný	Identifikátor	Podíl
Vlastnické právo Petr Michael, č.p. 45, 51771 Rohenice		

B Nemovitosti

Pozemky Parcela	Výměra[m2]	Druh pozemku	Způsob využití	Způsob ochrany
1045/12	222	zahrada		rozsáhlé chráněné území, zemědělský půdní fond
1045/32	72	zahrada		rozsáhlé chráněné území, zemědělský půdní fond

B1 Věcná práva sloužící ve prospěch nemovitostí v části B - Bez zápisu

C Věcná práva zatěžující nemovitosti v části B včetně souvisejících údajů

Typ vztahu

o Zástavní právo soudcovské

pohledávka výše 79.871,- Kč, návrh podán dne 30.7.2010.

Oprávnění pro

VŠEOBECNÁ ZDRAVOTNÍ POJIŠŤOVNA ČESKÉ REPUBLIKY, Orlická
2020/4, Vinohrady, 13000 Praha 3, RČ/IČO: 41197518

Povinnost k

Parcela: 1045/12, Parcela: 1045/32

Listina Usnesení soudu o nařízení výkonu rozhod.zřízením soud.zástavního práva Okresní soud v Rychnově nad Kněžnou 3-E 121/2010 -17 ze dne 12.08.2010. Právní moc ke dni 23.09.2010.

Z-8832/2010-607

Pořadí k datu podle právní úpravy účinné v době vzniku práva

o Zástavní právo exekutorské podle § 69a exekučního řádu

výše pohledávky 2.596,80 Kč, včetně příslušenství a nákladů soudního řízení

Oprávnění pro

INTERGRAM, nezávislá společnost výkonných umělců a
výrobců zvukových a zvukově-obrazových záznamů, z.s.,
Klimentská 1207/10, Nové Město, 11000 Praha 1, RČ/IČO:
00537772

Povinnost k

Parcela: 1045/12, Parcela: 1045/32

Listina Exekuční příkaz o zřízení exekutorského zástavního práva na nemovitosti
Exekutorský úřad Chrudim, Mgr.Petr Jaroš 129 EX-2419/2012 -8 ze dne 23.04.2012.
Právní moc ke dni 26.04.2012.

Z-6172/2012-607

Pořadí k datu podle právní úpravy účinné v době vzniku práva

o Zástavní právo soudcovské

výše pohledávky 33.222,66 Kč, návrh podán dne 26.4.2012

Oprávnění pro

Okresní správa sociálního zabezpečení Rychnov nad

VÝPIS Z KATASTRU NEMOVITOSTÍ

prokazující stav evidovaný k datu 20.08.2025 15:15:02

Okres: CZ0524 Rychnov nad Kněžnou

Obec: 576271 Dobruška

Kat.území: 627496 Dobruška

List vlastnictví: 1275

V kat. území jsou pozemky vedeny v jedné číselné řadě

Typ vztahu

Oprávnění pro

Kněžnou, Štemberkova 1433, 51601 Rychnov nad Kněžnou

Povinnost k

Parcela: 1045/12, Parcela: 1045/32

Listina Usnesení soudu o nařízení výkonu rozhod.zřízením soud.zástavního práva Okresní soud v Rychnově nad Kněžnou 3E-56/2012 -19 ze dne 15.05.2012. Právní moc ke dni 09.06.2012.

Z-7645/2012-607

Pořadí k datu podle právní úpravy účinné v době vzniku práva

o Zástavní právo soudcovské

výše pohledávky 29.942,-Kč, návrh podán dne 8.11.2012

Oprávnění pro

Okresní správa sociálního zabezpečení Rychnov nad Kněžnou, Štemberkova 1433, 51601 Rychnov nad Kněžnou

Povinnost k

Parcela: 1045/12, Parcela: 1045/32

Listina Usnesení soudu o nařízení výkonu rozhod.zřízením soud.zástavního práva Okresní soud v Rychnově nad Kněžnou 6E-143/2012 -20 ze dne 20.11.2012. Právní moc ke dni 15.12.2012.

Z-143/2013-607

Pořadí k datu podle právní úpravy účinné v době vzniku práva

o Zástavní právo soudcovské

výše pohledávky 31.896,-Kč, návrh podán dne 1.11.2012

Oprávnění pro

Okresní správa sociálního zabezpečení Rychnov nad Kněžnou, Štemberkova 1433, 51601 Rychnov nad Kněžnou

Povinnost k

Parcela: 1045/12, Parcela: 1045/32

Listina Usnesení soudu o nařízení výkonu rozhod.zřízením soud.zástavního práva Okresní soud Rychnov nad Kněžnou 3E-138/2012 -20 ze dne 13.11.2012. Právní moc ke dni 08.12.2012.

Z-257/2013-607

Pořadí k datu podle právní úpravy účinné v době vzniku práva

o Zástavní právo exekutorské podle § 69a exekučního řádu

výše pohledávky 9.763,- Kč, včetně příslušenství a nákladů soudního řízení

Oprávnění pro

Vojenská zdravotní pojišťovna České republiky,
Drahobejlova 1404/4, Libeň, 19000 Praha 9, RČ/IČO:
47114975

Povinnost k

Parcela: 1045/12, Parcela: 1045/32

Listina Exekuční příkaz o zřízení exekutorského zástavního práva na nemovitosti Exekutorský úřad Praha 9, JUDr. Milan Suchánek 085 EX-3658/2013 -16 ze dne 11.04.2013.

Z-2991/2013-607

Pořadí k datu podle právní úpravy účinné v době vzniku práva

o Zástavní právo exekutorské podle § 69a exekučního řádu

VÝPIS Z KATASTRU NEMOVITOSTÍ

prokazující stav evidovaný k datu 20.08.2025 15:15:02

Okres: CZ0524 Rychnov nad Kněžnou

Obec: 576271 Dobruška

Kat.území: 627496 Dobruška

List vlastnictví: 1275

V kat. území jsou pozemky vedeny v jedné číselné řadě

Typ vztahu

pohledávka ve výši 10.334,- Kč, včetně příslušenství a nákladů soudního řízení

Oprávnění pro

Vojenská zdravotní pojišťovna České republiky,
Drahobejlova 1404/4, Libeň, 19000 Praha 9, RČ/IČO:
47114975

Povinnost k

Parcela: 1045/12, Parcela: 1045/32

Listina Exekuční příkaz o zřízení exekutorského zástavního práva na nemovitosti
Exekutorský úřad Praha 9, JUDr. Milan Suchánek 085 EX-12627/2012 -17 ze dne
09.11.2012.

Z-11113/2012-607

Pořadí k datu podle právní úpravy účinné v době vzniku práva

o Zástavní právo z rozhodnutí správního orgánu

výše pohledávky 32.527,-Kč

Oprávnění pro

Okresní správa sociálního zabezpečení Rychnov nad
Kněžnou, Štemberkova 1433, 51601 Rychnov nad Kněžnou

Povinnost k

Parcela: 1045/12, Parcela: 1045/32

Listina Rozhodnutí okresní správy sociálního zabezpečení o zřízení zástavního práva (§
104i zákona č. 582/1991 Sb.) Okresní správa sociálního zabezpečení Rychnov nad
Kněžnou 46006-005553/2013 220/VO ze dne 30.04.2013.

Z-3541/2013-607

Listina Ohlášení o nabytí právní moci rozhodnutí 46006-005553/2013 220/VO. Právní moc
ke dni 28.05.2013.

Z-4494/2013-607

Pořadí k datu podle právní úpravy účinné v době vzniku práva

o Zástavní právo z rozhodnutí správního orgánu

výše pohledávky 20.046,-Kč

Oprávnění pro

Okresní správa sociálního zabezpečení Rychnov nad
Kněžnou, Štemberkova 1433, 51601 Rychnov nad Kněžnou

Povinnost k

Parcela: 1045/12, Parcela: 1045/32

Listina Rozhodnutí okresní správy sociálního zabezpečení o zřízení zástavního práva (§
104i zákona č. 582/1991 Sb.) Okresní správa sociálního zabezpečení v Rychnově
n. Kn. 46006-005554/2013 220/VO ze dne 30.04.2013.

Z-3538/2013-607

Listina Ohlášení o nabytí právní moci rozhodnutí 46006-005554/2013 220/VO. Právní moc
ke dni 28.05.2013.

Z-4495/2013-607

Pořadí k datu podle právní úpravy účinné v době vzniku práva

o Zástavní právo z rozhodnutí správního orgánu

výše pohledávky 18.864,- Kč

Oprávnění pro

Okresní správa sociálního zabezpečení Rychnov nad
Kněžnou, Štemberkova 1433, 51601 Rychnov nad Kněžnou

Povinnost k

VÝPIS Z KATASTRU NEMOVITOSTÍ

prokazující stav evidovaný k datu 20.08.2025 15:15:02

Okres: CZ0524 Rychnov nad Kněžnou

Obec: 576271 Dobruška

Kat.území: 627496 Dobruška

List vlastnictví: 1275

V kat. území jsou pozemky vedeny v jedné číselné řadě

Typ vztahu

Povinnost k

Parcela: 1045/12, Parcela: 1045/32

Listina Rozhodnutí okresní správy sociálního zabezpečení o zřízení zástavního práva (§ 104i zákona č. 582/1991 Sb.) Okresní správa sociálního zabezpečení Rychnov nad Kněžnou 46006-8824/2013 220 ze dne 03.07.2013.

Z-5336/2013-607

Listina Ohlášení o nabytí právní moci rozhodnutí 46006/-008824/2013 220/VO. Právní moc ke dni 30.07.2013.

Z-8560/2013-607

Pořadí k datu podle právní úpravy účinné v době vzniku práva

o Zástavní právo exekutorské podle § 69a exekučního řádu

výše pohledávky 34.922,-Kč, včetně příslušenství a nákladů soudního řízení

Oprávnění pro

VŠEOBECNÁ ZDRAVOTNÍ POJIŠŤOVNA ČESKÉ REPUBLIKY, Orlická
2020/4, Vinohrady, 13000 Praha 3, RČ/IČO: 41197518

Povinnost k

Parcela: 1045/12, Parcela: 1045/32

Listina Exekuční příkaz o zřízení exekutorského zástavního práva na nemovitosti Exekutorský úřad Brno-venkov, JUDr. Petr Kocián 137EX-7753/2013 -9 ze dne 08.08.2013.

Z-8760/2013-607

Pořadí k datu podle právní úpravy účinné v době vzniku práva

o Zástavní právo z rozhodnutí správního orgánu

výše pohledávky 18.320,- Kč

Oprávnění pro

Česká republika, RČ/IČO: 00000001-001, vykonává:
Okresní správa sociálního zabezpečení Rychnov nad
Kněžnou, Štemberkova 1433, 51601 Rychnov nad Kněžnou

Povinnost k

Parcela: 1045/12, Parcela: 1045/32

Listina Rozhodnutí okresní správy sociálního zabezpečení o zřízení zástavního práva (§ 104i zákona č. 582/1991 Sb.) Okresní správa sociálního zabezpečení Rychnov nad Kněžnou 46006-015709/2013 ze dne 16.10.2013.

Z-10657/2013-607

Listina Ohlášení o nabytí právní moci rozhodnutí 46006-015709/2013 220/MA. Právní moc ke dni 06.11.2013.

Z-11369/2013-607

Pořadí k datu podle právní úpravy účinné v době vzniku práva

o Zástavní právo exekutorské podle § 69a exekučního řádu

pohledávka ve výši 9.274,- Kč, včetně příslušenství a nákladů soudního řízení

Oprávnění pro

VŠEOBECNÁ ZDRAVOTNÍ POJIŠŤOVNA ČESKÉ REPUBLIKY, Orlická
2020/4, Vinohrady, 13000 Praha 3, RČ/IČO: 41197518

Povinnost k

Parcela: 1045/12, Parcela: 1045/32

Listina Exekuční příkaz o zřízení exekutorského zástavního práva na nemovitosti Exekutorský úřad Brno-venkov, JUDr. Petr Kocián 137 Ex-19602/2013 -13 ze dne 12.12.2013.

VÝPIS Z KATASTRU NEMOVITOSTÍ

prokazující stav evidovaný k datu 20.08.2025 15:15:02

Okres: CZ0524 Rychnov nad Kněžnou

Obec: 576271 Dobruška

Kat.území: 627496 Dobruška

List vlastnictví: 1275

V kat. území jsou pozemky vedeny v jedné číselné řadě

Typ vztahu

Z-12373/2013-607

Pořadí k datu podle právní úpravy účinné v době vzniku práva

- o Zástavní právo z rozhodnutí správního orgánu

výše 30.216,-Kč

Oprávnění pro

Česká republika, RČ/IČO: 00000001-001, vykonává:
Okresní správa sociálního zabezpečení Rychnov nad
Kněžnou, Štemberkova 1433, 51601 Rychnov nad Kněžnou

Povinnost k

Parcela: 1045/12, Parcela: 1045/32

Listina Rozhodnutí okresní správy sociálního zabezpečení o zřízení zástavního práva (§ 104i zákona č. 582/1991 Sb.) Okresní správa sociálního zabezpečení Rychnov nad Kněžnou 46006-005805/2014 /220/BLA ze dne 09.04.2014. Právní účinky zápisu k okamžiku 09.04.2014 12:21:11. Zápis proveden dne 09.05.2014.

V-2010/2014-607

Pořadí k 09.04.2014 12:21

- o Zástavní právo z rozhodnutí správního orgánu

výše pohledávky 46.509,-Kč

Oprávnění pro

Česká republika, RČ/IČO: 00000001-001, vykonává:
Okresní správa sociálního zabezpečení Rychnov nad
Kněžnou, Štemberkova 1433, 51601 Rychnov nad Kněžnou

Povinnost k

Parcela: 1045/12, Parcela: 1045/32

Listina Rozhodnutí okresní správy sociálního zabezpečení o zřízení zástavního práva (§ 104i zákona č. 582/1991 Sb.) Okresní správa sociálního zabezpečení Rychnov nad Kněžnou 46006-006767/2014 /220/BLA ze dne 28.04.2014. Právní účinky zápisu k okamžiku 29.04.2014 10:57:59. Zápis proveden dne 27.05.2014.

V-2450/2014-607

Pořadí k 29.04.2014 10:57

- o Zástavní právo z rozhodnutí správního orgánu

výše pohledávky 30.412,- Kč

Oprávnění pro

Česká republika, RČ/IČO: 00000001-001, vykonává:
Okresní správa sociálního zabezpečení Rychnov nad
Kněžnou, Štemberkova 1433, 51601 Rychnov nad Kněžnou

Povinnost k

Parcela: 1045/12, Parcela: 1045/32

Listina Rozhodnutí okresní správy sociálního zabezpečení o zřízení zástavního práva (§ 104i zákona č. 582/1991 Sb.) Okresní správa sociálního zabezpečení Rychnov nad Kněžnou 46006-009782/2014 /220/BLA ze dne 19.06.2014. Právní účinky zápisu k okamžiku 19.06.2014 11:58:38. Zápis proveden dne 16.07.2014.

V-3651/2014-607

Pořadí k 19.06.2014 11:58

- o Zástavní právo z rozhodnutí správního orgánu

výše pohledávky 51.725,- Kč

Oprávnění pro

VÝPIS Z KATASTRU NEMOVITOSTÍ

prokazující stav evidovaný k datu 20.08.2025 15:15:02

Okres: CZ0524 Rychnov nad Kněžnou

Obec: 576271 Dobruška

Kat.území: 627496 Dobruška

List vlastnictví: 1275

V kat. území jsou pozemky vedeny v jedné číselné řadě

Typ vztahu

Oprávnění pro

Česká republika, RČ/IČO: 00000001-001, vykonává:
Finanční úřad pro Královéhradecký kraj, Horova 824/17,
Pražské Předměstí, 50002 Hradec Králové

Povinnost k

Parcela: 1045/12, Parcela: 1045/32

Listina Rozhodnutí správce daně o zřízení zástavního práva Finanční úřad pro Královéhradecký kraj, ÚzP v Rychnově n.Kn. -1346136/2014 /2712-25200-607180 ze dne 11.08.2014. Právní účinky zápisu k okamžiku 11.08.2014 15:46:36. Zápis proveden dne 09.09.2014; uloženo na prac. Rychnov nad Kněžnou

V-4846/2014-607

Pořadí k 11.08.2014 15:46

Související zápisy

Závazek nezajistit zást. pr. ve výhodnějším pořadí nový dluh

Listina Rozhodnutí správce daně o zřízení zástavního práva Finanční úřad pro Královéhradecký kraj, ÚzP v Rychnově n.Kn. -1346136/2014 /2712-25200-607180 ze dne 11.08.2014. Právní účinky zápisu k okamžiku 11.08.2014 15:46:36. Zápis proveden dne 09.09.2014; uloženo na prac. Rychnov nad Kněžnou

V-4846/2014-607

Související zápisy

Závazek neumožnit zápis nového zást. práva namísto starého

Listina Rozhodnutí správce daně o zřízení zástavního práva Finanční úřad pro Královéhradecký kraj, ÚzP v Rychnově n.Kn. -1346136/2014 /2712-25200-607180 ze dne 11.08.2014. Právní účinky zápisu k okamžiku 11.08.2014 15:46:36. Zápis proveden dne 09.09.2014; uloženo na prac. Rychnov nad Kněžnou

V-4846/2014-607

o Zástavní právo z rozhodnutí správního orgánu

výše pohledávky 28.649,- Kč

Oprávnění pro

Česká republika, RČ/IČO: 00000001-001, vykonává:
Okresní správa sociálního zabezpečení Rychnov nad Kněžnou, Štemberkova 1433, 51601 Rychnov nad Kněžnou

Povinnost k

Parcela: 1045/12, Parcela: 1045/32

Listina Rozhodnutí okresní správy sociálního zabezpečení o zřízení zástavního práva (§ 104i zákona č. 582/1991 Sb.) Okresní správa sociálního zabezpečení Rychnov nad Kněžnou 46006-015829/2014 /220/BLA ze dne 17.09.2014. Právní účinky zápisu k okamžiku 17.09.2014 14:47:18. Zápis proveden dne 14.10.2014.

V-5747/2014-607

Pořadí k 17.09.2014 14:47

o Zástavní právo z rozhodnutí správního orgánu

výše 38.263,-Kč

Oprávnění pro

Česká republika, RČ/IČO: 00000001-001, vykonává:
Okresní správa sociálního zabezpečení Rychnov nad Kněžnou, Štemberkova 1433, 51601 Rychnov nad Kněžnou

Povinnost k

Parcela: 1045/12, Parcela: 1045/32

VÝPIS Z KATASTRU NEMOVITOSTÍ

prokazující stav evidovaný k datu 20.08.2025 15:15:02

Okres: CZ0524 Rychnov nad Kněžnou

Obec: 576271 Dobruška

Kat.území: 627496 Dobruška

List vlastnictví: 1275

V kat. území jsou pozemky vedeny v jedné číselné řadě

Typ vztahu

Listina Rozhodnutí okresní správy sociálního zabezpečení o zřízení zástavního práva (§ 104i zákona č. 582/1991 Sb.) Okresní správa sociálního zabezpečení Rychnov nad Kněžnou 46006-220-8030/2015 -00561/BE ze dne 16.03.2015. Právní účinky zápisu k okamžiku 17.03.2015 12:14:47. Zápis proveden dne 15.04.2015.

V-1845/2015-607

Pořadí k 17.03.2015 12:14

o Zástavní právo z rozhodnutí správního orgánu

výše 31.875,-Kč

Oprávnění pro

Česká republika, RČ/IČO: 00000001-001, vykonává:
Okresní správa sociálního zabezpečení Rychnov nad
Kněžnou, Štemberkova 1433, 51601 Rychnov nad Kněžnou

Povinnost k

Parcela: 1045/12, Parcela: 1045/32

Listina Rozhodnutí okresní správy sociálního zabezpečení o zřízení zástavního práva (§ 104i zákona č. 582/1991 Sb.) Okresní správa sociálního zabezpečení Rychnov nad Kněžnou 46006-220-8030/2015 -00727/ZID-1 ze dne 15.04.2015. Právní účinky zápisu k okamžiku 17.04.2015 11:12:04. Zápis proveden dne 14.05.2015.

V-2703/2015-607

Pořadí k 17.04.2015 11:12

o Zástavní právo z rozhodnutí správního orgánu

výše 33.024,-Kč

Oprávnění pro

Česká republika, RČ/IČO: 00000001-001, vykonává:
Okresní správa sociálního zabezpečení Rychnov nad
Kněžnou, Štemberkova 1433, 51601 Rychnov nad Kněžnou

Povinnost k

Parcela: 1045/12, Parcela: 1045/32

Listina Rozhodnutí okresní správy sociálního zabezpečení o zřízení zástavního práva (§ 104i zákona č. 582/1991 Sb.) Okresní správa sociálního zabezpečení Rychnov nad Kněžnou č.j.46006-220/8030/2015 -00728/ZID-1 ze dne 15.04.2015. Právní účinky zápisu k okamžiku 17.04.2015 11:14:32. Zápis proveden dne 14.05.2015.

V-2704/2015-607

Pořadí k 17.04.2015 11:14

o Zástavní právo exekutorské podle § 69a exekučního řádu

výše pohledávky 31.477,- Kč

Oprávnění pro

Vojenská zdravotní pojišťovna České republiky,
Drahobejlova 1404/4, Libeň, 19000 Praha 9, RČ/IČO:
47114975

Povinnost k

Parcela: 1045/12, Parcela: 1045/32

Listina Exekuční příkaz o zřízení exekutorského zástavního práva na nemovitosti Exekutorský úřad Praha 9, JUDr. Milan Suchánek 085 EX-2890/2015 -18 ze dne 28.04.2015. Právní účinky zápisu k okamžiku 29.04.2015 18:36:56. Zápis proveden dne 25.05.2015.

V-3074/2015-607

Pořadí k 29.04.2015 18:36

VÝPIS Z KATASTRU NEMOVITOSTÍ

prokazující stav evidovaný k datu 20.08.2025 15:15:02

Okres: CZ0524 Rychnov nad Kněžnou

Obec: 576271 Dobruška

Kat.území: 627496 Dobruška

List vlastnictví: 1275

V kat. území jsou pozemky vedeny v jedné číselné řadě

Typ vztahu

o Zástavní právo z rozhodnutí správního orgánu

výše pohledávky 33.145,- Kč

Oprávnění pro

Česká republika, RČ/IČO: 00000001-001, vykonává:
Okresní správa sociálního zabezpečení Rychnov nad
Kněžnou, Štemberkova 1433, 51601 Rychnov nad Kněžnou

Povinnost k

Parcela: 1045/12, Parcela: 1045/32

Listina Rozhodnutí okresní správy sociálního zabezpečení o zřízení zástavního práva (§ 104i zákona č. 582/1991 Sb.) Okresní správa sociálního zabezpečení Rychnov nad Kněžnou č.j.46006-220/8030/2015 -01197/ZID-1 ze dne 16.07.2015. Právní účinky zápisu k okamžiku 16.07.2015 13:43:28. Zápis proveden dne 11.08.2015.

V-5058/2015-607

Pořadí k 16.07.2015 13:43

o Zástavní právo z rozhodnutí správního orgánu

výše pohledávky 43.596,- Kč

Oprávnění pro

Česká republika, RČ/IČO: 00000001-001, vykonává:
Okresní správa sociálního zabezpečení Rychnov nad
Kněžnou, Štemberkova 1433, 51601 Rychnov nad Kněžnou

Povinnost k

Parcela: 1045/12, Parcela: 1045/32

Listina Rozhodnutí okresní správy sociálního zabezpečení o zřízení zástavního práva (§ 104i zákona č. 582/1991 Sb.) Okresní správa sociálního zabezpečení Rychnov nad Kněžnou č.j.46006-220/8030/2015 -01778/ZID-1 ze dne 25.09.2015. Právní účinky zápisu k okamžiku 29.09.2015 09:39:21. Zápis proveden dne 21.10.2015.

V-6750/2015-607

Pořadí k 29.09.2015 09:39

o Zástavní právo z rozhodnutí správního orgánu

výše pohledávky 28.885,- Kč

Oprávnění pro

Česká republika, RČ/IČO: 00000001-001, vykonává:
Okresní správa sociálního zabezpečení Rychnov nad
Kněžnou, Štemberkova 1433, 51601 Rychnov nad Kněžnou

Povinnost k

Parcela: 1045/12, Parcela: 1045/32

Listina Rozhodnutí okresní správy sociálního zabezpečení o zřízení zástavního práva (§ 104i zákona č. 582/1991 Sb.) Okresní správa sociálního zabezpečení Rychnov nad Kněžnou č.j.46006-220/8030/2015 -01816/ZID-1 ze dne 30.09.2015. Právní účinky zápisu k okamžiku 01.10.2015 10:39:28. Zápis proveden dne 23.10.2015.

V-6830/2015-607

Pořadí k 01.10.2015 10:39

o Zástavní právo z rozhodnutí správního orgánu

výše pohledávky 25.959,- Kč

Oprávnění pro

Česká republika, RČ/IČO: 00000001-001, vykonává:
Okresní správa sociálního zabezpečení Rychnov nad
Kněžnou, Štemberkova 1433, 51601 Rychnov nad Kněžnou

Povinnost k

VÝPIS Z KATASTRU NEMOVITOSTÍ

prokazující stav evidovaný k datu 20.08.2025 15:15:02

Okres: CZ0524 Rychnov nad Kněžnou

Obec: 576271 Dobruška

Kat.území: 627496 Dobruška

List vlastnictví: 1275

V kat. území jsou pozemky vedeny v jedné číselné řadě

Typ vztahu

Povinnost k

Parcela: 1045/12, Parcela: 1045/32

Listina Rozhodnutí okresní správy sociálního zabezpečení o zřízení zástavního práva (§ 104i zákona č. 582/1991 Sb.) Okresní správa sociálního zabezpečení Rychnov nad Kněžnou č.j.46006-220/8030/2016 -00190/ZZP-1 ze dne 28.01.2016. Právní účinky zápisu k okamžiku 29.01.2016 13:38:08. Zápis proveden dne 23.02.2016.

V-576/2016-607

Pořadí k 29.01.2016 13:38

o Zástavní právo z rozhodnutí správního orgánu

výše pohledávky 26.318,- Kč

Oprávnění pro

Česká republika, RČ/IČO: 00000001-001, vykonává:
Okresní správa sociálního zabezpečení Rychnov nad Kněžnou, Štemberkova 1433, 51601 Rychnov nad Kněžnou

Povinnost k

Parcela: 1045/12, Parcela: 1045/32

Listina Rozhodnutí okresní správy sociálního zabezpečení o zřízení zástavního práva (§ 104i zákona č. 582/1991 Sb.) Okresní správa sociálního zabezpečení Rychnov nad Kněžnou 46006-220-8030/2016 -00572/ZID-1 ze dne 02.03.2016. Právní účinky zápisu k okamžiku 07.03.2016 10:42:35. Zápis proveden dne 30.03.2016.

V-1369/2016-607

Pořadí k 07.03.2016 10:42

o Zástavní právo z rozhodnutí správního orgánu

výše pohledávky 23.772,-Kč

Oprávnění pro

Česká republika, RČ/IČO: 00000001-001, vykonává:
Okresní správa sociálního zabezpečení Rychnov nad Kněžnou, Štemberkova 1433, 51601 Rychnov nad Kněžnou

Povinnost k

Parcela: 1045/12, Parcela: 1045/32

Listina Rozhodnutí okresní správy sociálního zabezpečení o zřízení zástavního práva (§ 104i zákona č. 582/1991 Sb.) Okresní správa sociálního zabezpečení Rychnov nad Kněžnou 46006-220-8030/2016 -01395/ZID-1 ze dne 08.06.2016. Právní účinky zápisu k okamžiku 08.07.2016 10:03:22. Zápis proveden dne 30.08.2016.

V-4393/2016-607

Pořadí k 08.07.2016 10:03

o Zástavní právo z rozhodnutí správního orgánu

výše pohledávky 26.615,- Kč

Oprávnění pro

Česká republika, RČ/IČO: 00000001-001, vykonává:
Okresní správa sociálního zabezpečení Rychnov nad Kněžnou, Štemberkova 1433, 51601 Rychnov nad Kněžnou

Povinnost k

Parcela: 1045/12, Parcela: 1045/32

Listina Rozhodnutí okresní správy sociálního zabezpečení o zřízení zástavního práva (§ 104i zákona č. 582/1991 Sb.) Okresní správa sociálního zabezpečení Rychnov nad Kněžnou č.j.46006-220/8030/2016 -02146/ZID-1 ze dne 14.09.2016. Právní účinky zápisu k okamžiku 14.09.2016 16:54:13. Zápis proveden dne 07.10.2016.

VÝPIS Z KATASTRU NEMOVITOSTÍ

prokazující stav evidovaný k datu 20.08.2025 15:15:02

Okres: CZ0524 Rychnov nad Kněžnou

Obec: 576271 Dobruška

Kat.území: 627496 Dobruška

List vlastnictví: 1275

V kat. území jsou pozemky vedeny v jedné číselné řadě

Typ vztahu

V-5808/2016-607

Pořadí k 14.09.2016 16:54

- o Zástavní právo z rozhodnutí správního orgánu

výše pohledávky 28.791,- Kč

Oprávnění pro

Česká republika, RČ/IČO: 00000001-001, vykonává:
Okresní správa sociálního zabezpečení Rychnov nad
Kněžnou, Štemberkova 1433, 51601 Rychnov nad Kněžnou

Povinnost k

Parcela: 1045/12, Parcela: 1045/32

Listina Rozhodnutí okresní správy sociálního zabezpečení o zřízení zástavního práva (§ 104i zákona č. 582/1991 Sb.) Okresní správa sociálního zabezpečení Rychnov nad Kněžnou 46006-220-8030/2017 00220/BE-1 ze dne 01.02.2017. Právní účinky zápisu k okamžiku 01.02.2017 15:37:55. Zápis proveden dne 23.02.2017.

V-671/2017-607

Pořadí k 01.02.2017 15:37

- o Zástavní právo z rozhodnutí správního orgánu

výše pohledávky 17.295,- Kč

Oprávnění pro

Česká republika, RČ/IČO: 00000001-001, vykonává:
Okresní správa sociálního zabezpečení Rychnov nad
Kněžnou, Štemberkova 1433, 51601 Rychnov nad Kněžnou

Povinnost k

Parcela: 1045/12, Parcela: 1045/32

Listina Rozhodnutí okresní správy sociálního zabezpečení o zřízení zástavního práva (§ 104i zákona č. 582/1991 Sb.) Okresní správa sociálního zabezpečení Rychnov nad Kněžnou č.j.46006-220/8030/2017 /00405/ZID-1 ze dne 01.03.2017. Právní účinky zápisu k okamžiku 02.03.2017 09:20:53. Zápis proveden dne 23.03.2017.

V-1251/2017-607

Pořadí k 02.03.2017 09:20

- o Zástavní právo z rozhodnutí správního orgánu

výše pohledávky 28.745,- Kč

Oprávnění pro

Česká republika, RČ/IČO: 00000001-001, vykonává:
Okresní správa sociálního zabezpečení Rychnov nad
Kněžnou, Štemberkova 1433, 51601 Rychnov nad Kněžnou

Povinnost k

Parcela: 1045/12, Parcela: 1045/32

Listina Rozhodnutí okresní správy sociálního zabezpečení o zřízení zástavního práva (§ 104i zákona č. 582/1991 Sb.) Okresní správa sociálního zabezpečení Rychnov nad Kněžnou č.j.46006-220/8030/2017 -00862/ZID-1 ze dne 29.05.2017. Právní účinky zápisu k okamžiku 31.05.2017 12:58:02. Zápis proveden dne 22.06.2017.

V-3311/2017-607

Pořadí k 31.05.2017 12:58

- o Zástavní právo z rozhodnutí správního orgánu

výše pohledávky 71.124,-Kč

Oprávnění pro

VÝPIS Z KATASTRU NEMOVITOSTÍ

prokazující stav evidovaný k datu 20.08.2025 15:15:02

Okres: CZ0524 Rychnov nad Kněžnou

Obec: 576271 Dobruška

Kat.území: 627496 Dobruška

List vlastnictví: 1275

V kat. území jsou pozemky vedeny v jedné číselné řadě

Typ vztahu

Oprávnění pro

Česká republika, RČ/IČO: 00000001-001, vykonává:
Okresní správa sociálního zabezpečení Rychnov nad
Kněžnou, Štemberkova 1433, 51601 Rychnov nad Kněžnou

Povinnost k

Parcela: 1045/12, Parcela: 1045/32

Listina Rozhodnutí okresní správy sociálního zabezpečení o zřízení zástavního práva (§ 104i zákona č. 582/1991 Sb.) Okresní správa sociálního zabezpečení Rychnov nad Kněžnou 46006-220-8030/2017 01142/ZID-1 ze dne 13.07.2017. Právní účinky zápisu k okamžiku 14.07.2017 13:20:21. Zápis proveden dne 08.08.2017.

V-4231/2017-607

Pořadí k 14.07.2017 13:20

o Zástavní právo z rozhodnutí správního orgánu

výše pohledávky 35.827,- Kč

Oprávnění pro

Česká republika, RČ/IČO: 00000001-001, vykonává:
Okresní správa sociálního zabezpečení Rychnov nad
Kněžnou, Štemberkova 1433, 51601 Rychnov nad Kněžnou

Povinnost k

Parcela: 1045/12, Parcela: 1045/32

Listina Rozhodnutí okresní správy sociálního zabezpečení o zřízení zástavního práva (§ 104i zákona č. 582/1991 Sb.) Okresní správa sociálního zabezpečení Rychnov nad Kněžnou č.j.46006-220/8030/2017 -01540/ZID-1 ze dne 01.09.2017. Právní účinky zápisu k okamžiku 01.09.2017 13:57:29. Zápis proveden dne 26.09.2017.

V-5333/2017-607

Pořadí k 01.09.2017 13:57

o Zástavní právo z rozhodnutí správního orgánu

výše pohledávky 33.131,- Kč

Oprávnění pro

Česká republika, RČ/IČO: 00000001-001, vykonává:
Okresní správa sociálního zabezpečení Rychnov nad
Kněžnou, Štemberkova 1433, 51601 Rychnov nad Kněžnou

Povinnost k

Parcela: 1045/12, Parcela: 1045/32

Listina Rozhodnutí okresní správy sociálního zabezpečení o zřízení zástavního práva (§ 104i zákona č. 582/1991 Sb.) Okresní správa sociálního zabezpečení Rychnov nad Kněžnou 46006-220-8030/2017 -01735/ZID-1 ze dne 20.09.2017. Právní účinky zápisu k okamžiku 20.09.2017 14:20:56. Zápis proveden dne 12.10.2017.

V-5760/2017-607

Pořadí k 20.09.2017 14:20

o Zástavní právo z rozhodnutí správního orgánu

výše pohledávky 33.040,- Kč

Oprávnění pro

Česká republika, RČ/IČO: 00000001-001, vykonává:
Okresní správa sociálního zabezpečení Rychnov nad
Kněžnou, Štemberkova 1433, 51601 Rychnov nad Kněžnou

Povinnost k

Parcela: 1045/12, Parcela: 1045/32

VÝPIS Z KATASTRU NEMOVITOSTÍ

prokazující stav evidovaný k datu 20.08.2025 15:15:02

Okres: CZ0524 Rychnov nad Kněžnou

Obec: 576271 Dobruška

Kat.území: 627496 Dobruška

List vlastnictví: 1275

V kat. území jsou pozemky vedeny v jedné číselné řadě

Typ vztahu

Listina Rozhodnutí okresní správy sociálního zabezpečení o zřízení zástavního práva (§ 104i zákona č. 582/1991 Sb.) Okresní správa sociálního zabezpečení Rychnov nad Kněžnou č.j.46006-220/8030/2018 -00058/ZID-1 ze dne 11.01.2018. Právní účinky zápisu k okamžiku 11.01.2018 12:24:38. Zápis proveden dne 02.02.2018.

V-189/2018-607

Pořadí k 11.01.2018 12:24

o Zástavní právo z rozhodnutí správního orgánu

výše pohledávky 30.786,- Kč

Oprávnění pro

Česká republika, RČ/IČO: 00000001-001, vykonává:
Okresní správa sociálního zabezpečení Rychnov nad Kněžnou, Štemberkova 1433, 51601 Rychnov nad Kněžnou

Povinnost k

Parcela: 1045/12, Parcela: 1045/32

Listina Rozhodnutí okresní správy sociálního zabezpečení o zřízení zástavního práva (§ 104i zákona č. 582/1991 Sb.) Okresní správa sociálního zabezpečení Rychnov nad Kněžnou 46006-220-8030/2018 -00397/ZID - 1 ze dne 09.03.2018. Právní účinky zápisu k okamžiku 12.03.2018 20:30:14. Zápis proveden dne 04.04.2018.

-00397//ZID

V-1570/2018-607

Pořadí k 12.03.2018 20:30

o Zástavní právo z rozhodnutí správního orgánu

pohledávka ve výši 196.340,57 Kč

Oprávnění pro

Česká republika, RČ/IČO: 00000001-001, vykonává:
Finanční úřad pro Královéhradecký kraj, Horova 824/17,
Pražské Předměstí, 50002 Hradec Králové

Povinnost k

Parcela: 1045/12, Parcela: 1045/32

Listina Rozhodnutí správce daně o zřízení zástavního práva Finanční úřad pro Královéhradecký kraj, ÚzP Rychnov n.Kn. č.j.-839667/2018 /2712-00540-607180 ze dne 18.04.2018. Právní účinky zápisu k okamžiku 18.04.2018 16:31:35. Zápis proveden dne 10.05.2018; uloženo na prac. Rychnov nad Kněžnou

V-2376/2018-607

Pořadí k 18.04.2018 16:31

Související zápisy

Závazek nezajistit zást. pr. ve výhodnějším pořadí nový dluh

Listina Rozhodnutí správce daně o zřízení zástavního práva Finanční úřad pro Královéhradecký kraj, ÚzP Rychnov n.Kn. č.j.-839667/2018 /2712-00540-607180 ze dne 18.04.2018. Právní účinky zápisu k okamžiku 18.04.2018 16:31:35. Zápis proveden dne 10.05.2018; uloženo na prac. Rychnov nad Kněžnou

V-2376/2018-607

Související zápisy

Závazek neumožnit zápis nového zást. práva namísto starého

Listina Rozhodnutí správce daně o zřízení zástavního práva Finanční úřad pro Královéhradecký kraj, ÚzP Rychnov n.Kn. č.j.-839667/2018 /2712-00540-607180 ze dne 18.04.2018. Právní účinky zápisu k okamžiku 18.04.2018 16:31:35. Zápis proveden dne 10.05.2018; uloženo na prac. Rychnov nad Kněžnou

V-2376/2018-607

VÝPIS Z KATASTRU NEMOVITOSTÍ

prokazující stav evidovaný k datu 20.08.2025 15:15:02

Okres: CZ0524 Rychnov nad Kněžnou

Obec: 576271 Dobruška

Kat.území: 627496 Dobruška

List vlastnictví: 1275

V kat. území jsou pozemky vedeny v jedné číselné řadě

Typ vztahu

o Zástavní právo z rozhodnutí správního orgánu

výše pohledávky 31.633,- Kč

Oprávnění pro

Česká republika, RČ/IČO: 00000001-001, vykonává:
Okresní správa sociálního zabezpečení Rychnov nad
Kněžnou, Štemberkova 1433, 51601 Rychnov nad Kněžnou

Povinnost k

Parcela: 1045/12, Parcela: 1045/32

Listina Rozhodnutí okresní správy sociálního zabezpečení o zřízení zástavního práva (§ 104i zákona č. 582/1991 Sb.) Okresní správa sociálního zabezpečení Rychnov nad Kněžnou č.j.46006-220/8030/2018 -00696/ZID-1 ze dne 30.05.2018. Právní účinky zápisu k okamžiku 30.05.2018 14:02:40. Zápis proveden dne 21.06.2018.

V-3269/2018-607

Pořadí k 30.05.2018 14:02

o Zástavní právo z rozhodnutí správního orgánu

výše pohledávky 29 238,38 Kč

Oprávnění pro

Česká republika, RČ/IČO: 00000001-001, vykonává:
Finanční úřad pro Královéhradecký kraj, Horova 824/17,
Pražské Předměstí, 50002 Hradec Králové

Povinnost k

Parcela: 1045/12, Parcela: 1045/32

Listina Rozhodnutí správce daně o zřízení zástavního práva Finanční úřad pro Královéhradecký kraj, ÚzP v Hradci Králové -1659674/2022 /2701-80541-609506 ze dne 30.09.2022. Právní účinky zápisu k okamžiku 30.09.2022 14:03:01. Zápis proveden dne 25.10.2022; uloženo na prac. Rychnov nad Kněžnou

V-5511/2022-607

Pořadí k 30.09.2022 14:03

Související zápisy

Závazek nezajistit zást. pr. ve výhodnějším pořadí nový dluh

Listina Rozhodnutí správce daně o zřízení zástavního práva Finanční úřad pro Královéhradecký kraj, ÚzP v Hradci Králové -1659674/2022 /2701-80541-609506 ze dne 30.09.2022. Právní účinky zápisu k okamžiku 30.09.2022 14:03:01. Zápis proveden dne 25.10.2022; uloženo na prac. Rychnov nad Kněžnou

V-5511/2022-607

Související zápisy

Závazek neumožnit zápis nového zást. práva namísto starého

Listina Rozhodnutí správce daně o zřízení zástavního práva Finanční úřad pro Královéhradecký kraj, ÚzP v Hradci Králové -1659674/2022 /2701-80541-609506 ze dne 30.09.2022. Právní účinky zápisu k okamžiku 30.09.2022 14:03:01. Zápis proveden dne 25.10.2022; uloženo na prac. Rychnov nad Kněžnou

V-5511/2022-607

o Zástavní právo z rozhodnutí správního orgánu

výše pohledávky 15 859 Kč

Oprávnění pro

Česká republika, RČ/IČO: 00000001-001, vykonává: Územní
správa sociálního zabezpečení pro Ústecký kraj,

VÝPIS Z KATASTRU NEMOVITOSTÍ

prokazující stav evidovaný k datu 20.08.2025 15:15:02

Okres: CZ0524 Rychnov nad Kněžnou

Obec: 576271 Dobruška

Kat.území: 627496 Dobruška

List vlastnictví: 1275

V kat. území jsou pozemky vedeny v jedné číselné řadě

Typ vztahu

Oprávnění pro

Liberecký kraj, Královéhradecký kraj a Pardubický kraj,
Frýdlantská 1399/20, 46001 Liberec

Povinnost k

Parcela: 1045/12, Parcela: 1045/32

Listina Rozhodnutí územní správy sociálního zabezpečení o zřízení zástavního práva podle zákona č. 582/1991 Sb. Okresní správa sociálního zabezpečení Rychnov nad Kněžnou 45017-210-8070/2025 -00639/KF-1 ze dne 15.04.2025. Právní účinky zápisu k okamžiku 16.04.2025 10:00:48. Zápis proveden dne 12.05.2025.

V-1902/2025-607

Pořadí k 16.04.2025 10:00

D Poznámky a další obdobné údaje

Typ vztahu

o Nařízení exekuce

Exekutorský úřad Praha 9, soudní exekutor JUDr. Milan Suchánek

Povinnost k

Petr Michael. č.p. 45, 51771 Rohenice, RČ/IČO:

Listina Usnesení soudu o nařízení exekuce Okresní soud Rychnov nad Kněžnou 18EXE-3176/2012 -9 ze dne 24.10.2012; uloženo na prac. Rychnov nad Kněžnou

Z-10548/2012-607

o Exekuční příkaz k prodeji nemovitosti

Povinnost k

Petr Michael, č.p. 45, 51771 Rohenice, RČ/IČO:

Parcela: 1045/12, Parcela: 1045/32

Listina Exekuční příkaz k prodeji nemovitých věcí Exekutorský úřad Praha 9, JUDr. Milan Suchánek 085 EX-12627/2012 -16 ze dne 09.11.2012.

Z-11114/2012-607

Listina Vyrozumění soudního exekutora o nabytí právní moci usnesení 085 EX-12627/2012 -16. Právní moc ke dni 20.12.2012. Právní účinky zápisu k okamžiku 04.12.2017 18:50:52. Zápis proveden dne 06.12.2017.

Z-3361/2017-607

o Zahájení exekuce

pověřený soudní exekutor :JUDr.Milan Suchánek , Pod Pekárnami 245/10, Praha 9, 190 00 Praha 9

Povinnost k

Petr Michael, č.p. 45, 51771 Rohenice, RČ/IČO:

Listina Vyrozumění soudního exekutora o zahájení exekuce 085 Ex 3658/13 k 18 EXE-851/2013 Okresní soud v Rychnově nad Kněžnou ze dne 11.04.2013; uloženo na prac. Praha

Z-24047/2013-101

o Zahájení exekuce

pověřený soudní exekutor: JUDr. Petr Kocián, Veveří 125, 616 00 Brno

VÝPIS Z KATASTRU NEMOVITOSTÍ

prokazující stav evidovaný k datu 20.08.2025 15:15:02

Okres: CZ0524 Rychnov nad Kněžnou

Obec: 576271 Dobruška

Kat.území: 627496 Dobruška

List vlastnictví: 1275

V kat. území jsou pozemky vedeny v jedné číselné řadě

Typ vztahu

Povinnost k

Petr Michael, č.p. 45, 51771 Rohenice, RČ/IČO:

Listina Vyrozumění soudního exekutora o zahájení exekuce Exekutorského úřadu Brno-venkov 137 Ex-7753/2013 -7 ze dne 01.08.2013; uloženo na prac. Brno-venkov Z-23614/2013-703

o Exekuční příkaz k prodeji nemovitosti

Povinnost k

Petr Michael, č.p. 45, 51771 Rohenice, RČ/IČO:

Parcela: 1045/12, Parcela: 1045/32

Listina Exekuční příkaz k prodeji nemovitých věcí Exekutorský úřad Brno-venkov, JUDr. Petr Kocián 137EX-7753/2013 -10 ze dne 08.08.2013.

Z-8761/2013-607

Listina Vyrozumění soudního exekutora o nabytí právní moci usnesení 137 EX-7753/2013 - 10. Právní moc ke dni 12.08.2013. Právní účinky zápisu k okamžiku 19.12.2017 16:55:09. Zápis proveden dne 22.12.2017.

Z-3541/2017-607

o Exekuční příkaz k prodeji nemovitosti

Povinnost k

Petr Michael, č.p. 45, 51771 Rohenice, RČ/IČO:

Parcela: 1045/12, Parcela: 1045/32

Listina Exekuční příkaz k prodeji nemovitých věcí Exekutorský úřad Pardubice, Navrátil Ladislav 052 Ex-1506/2013 -17 ze dne 27.09.2013.

Z-10118/2013-607

o Zahájení exekuce

pověřený soudní exekutor: JUDr. Petr Kocián, Veverčí 125, 616 45 Brno

Povinnost k

Petr Michael, č.p. 45, 51771 Rohenice, RČ/IČO:

Listina Vyrozumění soudního exekutora o zahájení exekuce Exekutorského úřadu Brno-venkov 137 Ex-19602/2013 -9 ze dne 09.12.2013; uloženo na prac. Brno-venkov Z-36726/2013-703

o Exekuční příkaz k prodeji nemovitosti

Povinnost k

Petr Michael, č.p. 45, 51771 Rohenice, RČ/IČO:

Parcela: 1045/12, Parcela: 1045/32

Listina Exekuční příkaz k prodeji nemovitých věcí Exekutorský úřad Brno-venkov, JUDr. Petr Kocián 137 Ex-19602/2013 -14 ze dne 12.12.2013.

Z-12374/2013-607

o Zahájení exekuce

pověřený soudní exekutor: JUDr. Milan Suchánek, Pod Pekárnami 245/10
190 00 Praha 9

Povinnost k

VÝPIS Z KATASTRU NEMOVITOSTÍ

prokazující stav evidovaný k datu 20.08.2025 15:15:02

Okres: CZ0524 Rychnov nad Kněžnou

Obec: 576271 Dobruška

Kat.území: 627496 Dobruška

List vlastnictví: 1275

V kat. území jsou pozemky vedeny v jedné číselné řadě

Typ vztahu

Povinnost k

Petr Michael, č.p. 45, 51771 Rohenice, RČ/IČO:

Listina Vyrozumění soudního exekutora o zahájení exekuce 085 EX 2890/15-10 k 18 EXE-763/2015 -10 ze dne 20.04.2015. Právní účinky zápisu k okamžiku 20.04.2015 18:41:45. Zápis proveden dne 24.04.2015; uloženo na prac. Praha

Z-22926/2015-101

o Zahájení exekuce

pověřený soudní exekutor: JUDr. Petr Kocián, Veverčí 125, 616 45 Brno

Povinnost k

Petr Michael, č.p. 45, 51771 Rohenice, RČ/IČO:

Listina Vyrozumění soudního exekutora o zahájení exekuce Exekutorského úřadu Brno-venkov 137 EX-13144/2015 -8 ze dne 26.08.2015. Právní účinky zápisu k okamžiku 26.08.2015 17:30:46. Zápis proveden dne 28.08.2015; uloženo na prac. Brno-venkov

Z-13254/2015-703

Související zápisy

Exekuční příkaz k prodeji nemovitosti

Povinnost k

Petr Michael, č.p. 45, 51771 Rohenice, RČ/IČO:

Parcela: 1045/12, Parcela: 1045/32

Listina Exekuční příkaz k prodeji nemovitých věcí Exekutorský úřad Brno-venkov, JUDr. Petr Kocián 137EX-13144/2015 -13 ze dne 28.08.2015. Právní účinky zápisu k okamžiku 28.08.2015 17:51:49. Zápis proveden dne 01.09.2015; uloženo na prac. Rychnov nad Kněžnou

Z-3346/2015-607

o Zahájení exekuce

pověřený soudní exekutor: JUDr. Milan Suchánek, Pod Pekárnami 245/10
190 00 Praha 9

Povinnost k

Petr Michael, č.p. 45, 51771 Rohenice, RČ/IČO:

Listina Vyrozumění soudního exekutora o zahájení exekuce 085 EX 13776/15-15 k 18 EXE-3495/2015 10 ze dne 14.01.2016. Právní účinky zápisu k okamžiku 14.01.2016 18:35:58. Zápis proveden dne 19.01.2016; uloženo na prac. Praha

Z-1920/2016-101

o Zahájení exekuce

pověřený soudní exekutor JUDr. Ladislav Navrátil, Sladkovského 592 Pardubice, 530 02 Pardubice

Povinnost k

Petr Michael, č.p. 45, 51771 Rohenice, RČ/IČO:

Listina Vyrozumění soudního exekutora o zahájení exekuce Exekutorský úřad Pardubice 052 Ex-123/2016 -8 ze dne 02.02.2016. Právní účinky zápisu k okamžiku 03.02.2016 19:02:39. Zápis proveden dne 05.02.2016; uloženo na prac. Pardubice

VÝPIS Z KATASTRU NEMOVITOSTÍ

prokazující stav evidovaný k datu 20.08.2025 15:15:02

Okres: CZ0524 Rychnov nad Kněžnou

Obec: 576271 Dobruška

Kat.území: 627496 Dobruška

List vlastnictví: 1275

V kat. území jsou pozemky vedeny v jedné číselné řadě

Typ vztahu

Z-728/2016-606

o Zahájení exekuce

pověřený soudní exekutor:

Mgr. David Koncz, 26. dubna 10, 350 02 Cheb

Povinnost k

Petr Michael, č.p. 45, 51771 Rohenice, RČ/IČO:

Listina Vyrozumění soudního exekutora o zahájení exekuce Exekutorský úřad Cheb 074 EX-01372/2016 -006 ze dne 02.03.2016. Právní účinky zápisu k okamžiku 16.03.2016 09:16:00. Zápis proveden dne 18.03.2016; uloženo na prac. Cheb

Z-1949/2016-402

Související zápisy

Exekuční příkaz k prodeji nemovitosti

Povinnost k

Petr Michael, č.p. 45, 51771 Rohenice, RČ/IČO:

Parcela: 1045/12, Parcela: 1045/32

Listina Exekuční příkaz k prodeji nemovitých věcí Exekutorský úřad Cheb, Mgr. David Koncz 074 EX-1372/2016 -011 ze dne 16.03.2016. Právní účinky zápisu k okamžiku 16.03.2016 09:16:00. Zápis proveden dne 21.03.2016; uloženo na prac. Rychnov nad Kněžnou

Z-967/2016-607

o Zahájení exekuce

pověřený soudní exekutor JUDr. Ladislav Navrátil, Sladkovského 592 Pardubice, 530 02 Pardubice

Povinnost k

Petr Michael, č.p. 45, 51771 Rohenice, RČ/IČO:

Listina Vyrozumění soudního exekutora o zahájení exekuce Exekutorský úřad Pardubice 052 Ex-1908/2016 -9 ze dne 30.08.2016. Právní účinky zápisu k okamžiku 30.08.2016 21:14:12. Zápis proveden dne 01.09.2016; uloženo na prac. Pardubice

Z-5934/2016-606

o Zahájení exekuce

pověřený soudní exekutor: JUDr. Milan Suchánek, Pod Pekárnami 245/10
190 00 Praha 9

Povinnost k

Petr Michael, č.p. 45, 51771 Rohenice, RČ/IČO:

Listina Vyrozumění soudního exekutora o zahájení exekuce 085 EX 9601/2016-12 k 18 EXE-1992/2016 12 ze dne 15.09.2016. Právní účinky zápisu k okamžiku 16.09.2016 18:38:02. Zápis proveden dne 22.09.2016; uloženo na prac. Praha

Z-40804/2016-101

Související zápisy

Exekuční příkaz k prodeji nemovitosti

Povinnost k

Petr Michael, č.p. 45, 51771 Rohenice, RČ/IČO:

VÝPIS Z KATASTRU NEMOVITOSTÍ

prokazující stav evidovaný k datu 20.08.2025 15:15:02

Okres: CZ0524 Rychnov nad Kněžnou

Obec: 576271 Dobruška

Kat.území: 627496 Dobruška

List vlastnictví: 1275

V kat. území jsou pozemky vedeny v jedné číselné řadě

Typ vztahu

Povinnosti k

Parcela: 1045/12, Parcela: 1045/32

Listina Exekuční příkaz k prodeji nemovitých věcí Exekutorský úřad Praha 9, JUDr. Milan Suchánek 085 EX-9601/2016 -13 ze dne 15.09.2015. Právní účinky zápisu k okamžiku 16.09.2016 18:37:57. Zápis proveden dne 07.10.2016; uloženo na prac. Rychnov nad Kněžnou

Z-3104/2016-607

o Zahájení exekuce

pověřený soudní exekutor: Mgr. et Mgr. Lenka Kozlová, náměstí T. G. Masaryka 345/9, 301 00 Plzeň

Povinnost k

Petr Michael, č.p. 45, 51771 Rohenice, RČ/IČO:

Listina Vyrozumění soudního exekutora o zahájení exekuce Soudní exekutor Mgr. et Mgr. Lenka Kozlová 190 EX-45/2017 -8 ze dne 26.01.2017. Právní účinky zápisu k okamžiku 01.02.2017 21:13:16. Zápis proveden dne 02.02.2017; uloženo na prac. Plzeň-jih

Z-408/2017-406

Související zápisy

Exekuční příkaz k prodeji nemovitosti

Povinnost k

Petr Michael, č.p. 45, 51771 Rohenice, RČ/IČO:

Parcela: 1045/12, Parcela: 1045/32

Listina Exekuční příkaz k prodeji nemovitých věcí Exekutorský úřad Plzeň-jih, Mgr. et Mgr. Lenka Kozlová 190 EX-45/2017 -20 ze dne 01.02.2017. Právní účinky zápisu k okamžiku 01.02.2017 21:13:09. Zápis proveden dne 24.02.2017; uloženo na prac. Rychnov nad Kněžnou

Z-333/2017-607

Související zápisy

Exekuční příkaz k prodeji nemovitosti

Povinnost k

Parcela: 1045/12, Parcela: 1045/32

Listina Exekuční příkaz k prodeji nemovitých věcí Exekutorský úřad Plzeň-jih, Mgr. et Mgr. Lenka Kozlová 190 EX-45/2017 -80 ze dne 04.10.2021. Právní účinky zápisu k okamžiku 04.10.2021 21:00:09. Zápis proveden dne 06.10.2021; uloženo na prac. Rychnov nad Kněžnou

Z-3137/2021-607

o Zahájení exekuce

pověřený soudní exekutor: JUDr. Milan Suchánek, Pod Pekárnami 245/10
190 00 Praha 9

Povinnost k

Petr Michael, č.p. 45, 51771 Rohenice, RČ/IČO:

Listina Vyrozumění soudního exekutora o zahájení exekuce 085 EX 19131/13-47 ze dne

VÝPIS Z KATASTRU NEMOVITOSTÍ

prokazující stav evidovaný k datu 20.08.2025 15:15:02

Okres: CZ0524 Rychnov nad Kněžnou

Obec: 576271 Dobruška

Kat.území: 627496 Dobruška

List vlastnictví: 1275

V kat. území jsou pozemky vedeny v jedné číselné řadě

Typ vztahu

03.10.2017. Právní účinky zápisu k okamžiku 03.10.2017 18:46:58. Zápis proveden dne 05.10.2017; uloženo na prac. Praha

Z-44053/2017-101

o Zahájení exekuce

pověřený soudní exekutor: JUDr. Petr Kocián, Veverčí 125, 616 45 Brno

Povinnost k

Petr Michael, č.p. 45, 51771 Rohenice, RČ/IČO:

Listina Vyrozumění soudního exekutora o zahájení exekuce Exekutorského úřadu Brno-venkov 137Ex-21223/2021 -14 ze dne 11.11.2021. Právní účinky zápisu k okamžiku 11.11.2021 17:03:28. Zápis proveden dne 15.11.2021; uloženo na prac. Brno-venkov

Z-14464/2021-703

Související zápisy

Exekuční příkaz k prodeji nemovitosti

Povinnost k

Parcela: 1045/12, Parcela: 1045/32

Listina Exekuční příkaz k prodeji nemovitých věcí Exekutorský úřad Brno - venkov, JUDr. Petr Kocián 137 Ex-21223/2021 -19 ze dne 16.11.2021. Právní účinky zápisu k okamžiku 16.11.2021 17:29:08. Zápis proveden dne 19.11.2021; uloženo na prac. Rychnov nad Kněžnou

Z-3621/2021-607

o Zahájení exekuce

pověřený soudní exekutor: JUDr. Petr Kocián, Veverčí 125, 616 45 Brno

Povinnost k

Petr Michael, č.p. 45, 51771 Rohenice, RČ/IČO:

Listina Vyrozumění soudního exekutora o zahájení exekuce Exekutorského úřadu Brno-venkov 137Ex-21060/2021 -11 ze dne 30.11.2021. Právní účinky zápisu k okamžiku 30.11.2021 16:51:11. Zápis proveden dne 02.12.2021; uloženo na prac. Brno-venkov

Z-15227/2021-703

Související zápisy

Exekuční příkaz k prodeji nemovitosti

Listina Exekuční příkaz k prodeji nemovitých věcí Exekutorský úřad Brno - venkov, JUDr. Petr Kocián 137Ex-21060/2021 -18 ze dne 04.02.2022. Právní účinky zápisu k okamžiku 04.02.2022 17:08:26. Zápis proveden dne 08.02.2022; uloženo na prac. Rychnov nad Kněžnou

Z-497/2022-607

o Zahájení exekuce

pověřený soudní exekutor: Mgr. Petr Pelikán se sídlem Javorová 201, 530 09 Pardubice

Povinnost k

Petr Michael, č.p. 45, 51771 Rohenice, RČ/IČO:

Listina Vyrozumění soudního exekutora o zahájení exekuce Exekutorský úřad Pardubice 211 EX-1277/2022 -7 ze dne 01.07.2022. Právní účinky zápisu k okamžiku 04.07.2022 17:04:50. Zápis proveden dne 07.07.2022; uloženo na prac. Pardubice

VÝPIS Z KATASTRU NEMOVITOSTÍ

prokazující stav evidovaný k datu 20.08.2025 15:15:02

Okres: CZ0524 Rychnov nad Kněžnou

Obec: 576271 Dobruška

Kat.území: 627496 Dobruška

List vlastnictví: 1275

V kat. území jsou pozemky vedeny v jedné číselné řadě

Typ vztahu

Z-23514/2022-606

Související zápisy

Exekuční příkaz k prodeji nemovitosti

Povinnost k

Parcela: 1045/12, Parcela: 1045/32

Listina Exekuční příkaz k prodeji nemovitých věcí Exekutorský úřad v Pardubicích 211 EX-1277/2022 -11 ze dne 04.07.2022. Právní účinky zápisu k okamžiku 04.07.2022 17:04:30. Zápis proveden dne 07.07.2022; uloženo na prac. Rychnov nad Kněžnou

Z-11698/2022-607

o Zahájení exekuce

pověřený soudní exekutor: JUDr. Vendula Flajšhansová, Divadelní 2728/3a, 301 00 Plzeň

Povinnost k

Petr Michael, č.p. 45, 51771 Rohenice, RČ/IČO:

Listina Vyrozumění soudního exekutora o zahájení exekuce Exekutorský úřad Plzeň-sever - JUDr. Vendula Flajšhansová 121EX-958/2022 -11 k (3 EXE 270/2022-11) ze dne 29.03.2022. Právní účinky zápisu k okamžiku 23.02.2023 13:35:00. Zápis proveden dne 24.02.2023; uloženo na prac. Rychnov nad Kněžnou

Z-944/2023-607

Související zápisy

Exekuční příkaz k prodeji nemovitosti

Povinnost k

Parcela: 1045/12, Parcela: 1045/32

Listina Exekuční příkaz k prodeji nemovitých věcí Exekutorský úřad Plzeň-sever - JUDr. Vendula Flajšhansová 121EX-958/2022 -19 ze dne 21.02.2023. Právní účinky zápisu k okamžiku 23.02.2023 13:35:00. Zápis proveden dne 27.02.2023; uloženo na prac. Rychnov nad Kněžnou

Z-946/2023-607

o Zahájení exekuce

pověřený soudní exekutor: JUDr. Vendula Flajšhansová, Divadelní 2728/3a, 301 00 Plzeň

Povinnost k

Petr Michael, č.p. 45, 51771 Rohenice, RČ/IČO:

Listina Vyrozumění soudního exekutora o zahájení exekuce Exekutorský úřad Plzeň-sever, JUDr. Vendula Flajšhansová 121 EX-1027/2013 -6 (k EXE 523/2013-7) ze dne 12.03.2013. Právní účinky zápisu k okamžiku 08.03.2023 10:44:00. Zápis proveden dne 09.03.2023; uloženo na prac. Rychnov nad Kněžnou

Z-1094/2023-607

Související zápisy

Exekuční příkaz k prodeji nemovitosti

Povinnost k

Parcela: 1045/12, Parcela: 1045/32

Listina Exekuční příkaz k prodeji nemovitých věcí Exekutorský úřad Plzeň-sever, JUDr. Vendula Flajšhansová 121 EX-1027/2013 -27 ze dne 21.02.2023. Právní účinky zápisu k okamžiku 23.02.2023 13:35:00. Zápis proveden dne 09.03.2023; uloženo na prac. Rychnov nad Kněžnou

VÝPIS Z KATASTRU NEMOVITOSTÍ

prokazující stav evidovaný k datu 20.08.2025 15:15:02

Okres: CZ0524 Rychnov nad Kněžnou

Obec: 576271 Dobruška

Kat.území: 627496 Dobruška

List vlastnictví: 1275

V kat. území jsou pozemky vedeny v jedné číselné řadě

Typ vztahu

Z-943/2023-607

o Exekuční příkaz k prodeji nemovitosti

Povinnost k

Parcela: 1045/12, Parcela: 1045/32

Listina Exekuční příkaz k prodeji nemovitých věcí Finanční úřad pro Královéhradecký kraj, ÚzP Rychnov n.Kn.j čj.-463933/2025 /2700-80541-609506 ze dne 26.03.2025. Právní účinky zápisu k okamžiku 26.03.2025 16:35:29. Zápis proveden dne 31.03.2025.

Z-1077/2025-607

Listina Vyrozumění správce daně o nabytí právní moci rozhodnutí Finanční úřad pro Královéhradecký kraj čj.-463933/2025 /2700-80541-609506. Právní moc ke dni 14.04.2025. Právní účinky zápisu k okamžiku 30.04.2025 13:16:45. Zápis proveden dne 07.05.2025.

Z-1861/2025-607

o Změna výměr obnovou operátu

Povinnost k

Parcela: 1045/32

Plomby a upozornění - Bez zápisu

E Nabývací tituly a jiné podklady zápisu

Listina

o Smlouva kupní ze dne 16.10.2000. Právní účinky vkladu práva ke dni 25.06.2003.

V-2040/2003-607

Pro: Petr Michael, č.p. 45, 51771 Rohenice

RČ/IČO:

F Vztah bonitovaných půdně ekologických jednotek (BPEJ) k parcelám

Parcela	BPEJ	Výměra [m2]
1045/12	55800	222
1045/32	55800	72

Nemovitosti jsou v územním obvodu, ve kterém vykonává státní správu katastru nemovitostí ČR: Katastrální úřad pro Královéhradecký kraj, Katastrální pracoviště Rychnov nad Kněžnou, kód: 607.

Vyhotovil:

Vyhotoveno: 20.08.2025 15:29:42

Český úřad zeměměřický a katastrální - SCD

Poučení: Údaje katastru lze užít pouze k účelům uvedeným v § 1 odst. 2 katastrálního zákona. Osobní údaje získané z katastru lze zpracovávat pouze při splnění podmínek obecného nařízení o ochraně osobních údajů. Podrobnosti viz <https://cuzk.gov.cz/>.





Doložka z automatizované konverze dokumentu do elektronické podoby – z moci úřední

Dokument (název vstupního souboru nebyl uveden) vznikl převedením listinného dokumentu do elektronického dokumentu pod pořadovým číslem **13807467-000-260407150653**. Vzniklý dokument obsahem odpovídá vstupnímu dokumentu. Počet stran dokumentu: **40**

Vstup neobsahoval viditelný prvek, který nelze plně přenést na výstup.

Konverzi provedl subjekt: Suchánek Michal, Mgr. - soudní exekutor, IČ: 07595182

Datum vyhotovení: **07.04.2026**

Poznámka:

Konverzí dokumentu se nepotvrzuje správnost a pravdivost údajů obsažených v dokumentu a jejich soulad s právními předpisy. Kontrolu doložky lze provést v centrální evidenci doložek na adrese <https://www.czechpoint.gov.cz/overovacidolozky>.



13807467-000-260407150653